

ПРОГРАММНЫЙ КОМПЛЕКС ВЗЛЕТ СЕТЬ ПРИБОРОВ Архивный считыватель



РУКОВОДСТВО ПО ЭКСПЛУАТАЦИИ



Россия, Санкт-Петербург

Оглавление

1.	<u>Описание</u>	3
1.1.	<u>Особенности</u>	3
1.2.	<u>Поддерживаемые приборы</u>	3
2.	<u>Необходимое оборудование</u>	4
3.	<u>Установка архивного считывателя ПК «Взлет СП»</u>	5
4.	<u>Подключение и настройка</u>	10
5.	<u>Сбор данных и просмотр</u>	13
	<u>5.1. Сбор данных</u>	13
	<u>5.2. Просмотр данных</u>	15
6.	<u>Построение отчетной формы</u>	17
7.	<u>Экспорт и импорт данных из ПО</u>	19
	<u>7.1. Экспорт данных</u>	19
	<u>7.2. Импорт данных</u>	20
	<u>7.3. Принятие данных с АСДВ</u>	21
8.	<u>Возможные ошибки</u>	22

1. Описание

Архивный считыватель ПК «Взлет СП» - самостоятельный компонент системы «Взлет СП», предназначенный для сбора архивной измерительной информации с приборов контроля и учета, выпускаемых ГК "ВЗЛЕТ" и рядом других фирм посредством прямого подключения к прибору через СОМ-порт, с возможностью формирования отчета и выгрузки данных для импорта в клиентскую часть лицензионного ПК «Взлет СП».

1.1. Особенности:

- Содержит 30 лицензий для работы с приборами (до 60 приборов Взлет);
- Поддерживает приборы согласно списку поддерживаемых устройств, в лицензионном ПК «Взлет СП» <https://vzljot.ru/files/soft/sp4/supportedequipments.pdf>;
- Возможность выгрузки полученных данных в промежуточный файл;
- Возможность формирования отчетной ведомости (установленная форма);
- Возможность экспорта полученных данных в лицензионный ПК «Взлет СП»;
- Возможность импорта данных с АСДВ-020 через СОМ-порт или USB.

1.2. Поддерживаемые приборы:

Перечень типов и моделей приборов, поддерживаемых архивным считывателем, приведен на официальном сайте ГК «Взлет»

<https://vzljot.ru/files/soft/sp4/supportedequipments.pdf>

2. Необходимое оборудование

Архивный считыватель ПК «Взлет СП» может принимать данные либо напрямую с прибора при помощи преобразователя RS-232/RS-485 – USB + 0- модемный переходник:



Либо напрямую с АСДВ – 020 или при импорте файлов, сформированных АСДВ-020.



3. Установка архивного считывателя ПК «Взлет СП»

Для установки программного обеспечения его необходимо:

- ✓ Скачать дистрибутив с официального сайта АО «Взлет»

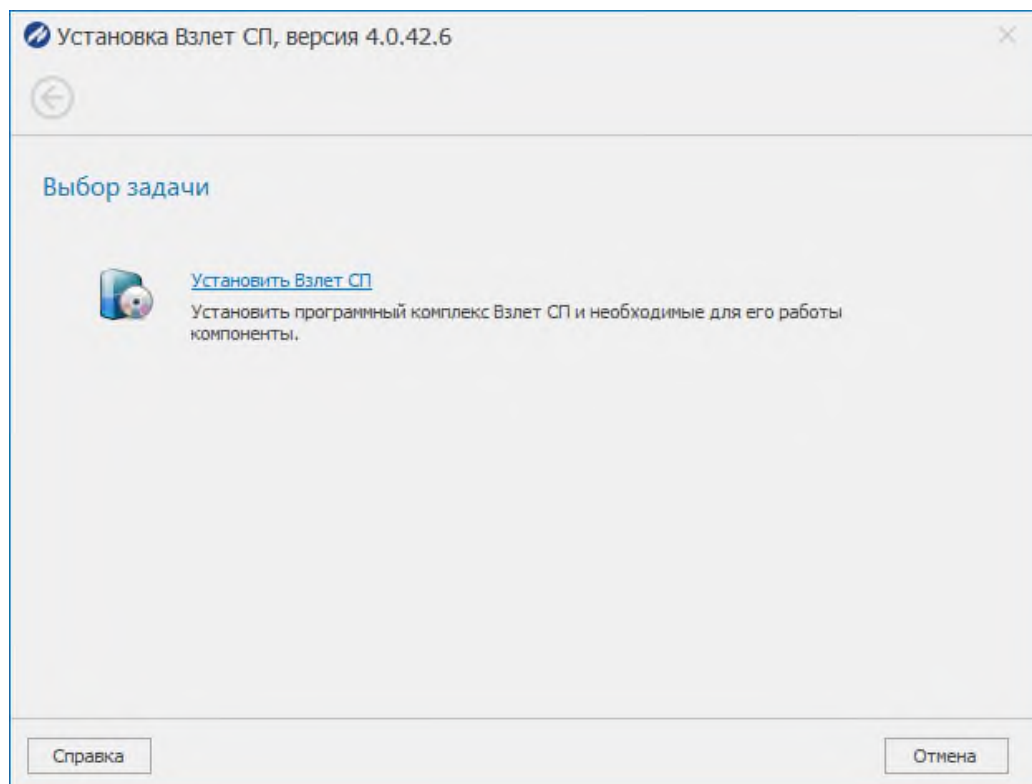
https://vzljot.ru/catalogue/programmnye_kompleksy/vzletsp/ выбрав необходимый, а именно - VzljotSp DataReader – архивный считыватель, программы настройки адаптеров, СУБД (Firebird):

- ✓ VzljotSp – установочный дистрибутив, все компоненты, СУБД (Firebird);
- ✓ VzljotSp_MSSQL_x86 – установочный дистрибутив, все компоненты, СУБД (Firebird, MS SQL Server для 32-битной Windows);
- ✓ VzljotSp_MSSQL_x64 – установочный дистрибутив, все компоненты, СУБД (Firebird, MS SQL Server для 64-битной Windows);
- ✓ VzljotSp_PostgreSQL_x64 – установочный дистрибутив, все компоненты, СУБД (Firebird, PostgreSQL для 64-битной Windows);
- ✓ VzljotSp Adapters – установочный дистрибутив, только программы настройки адаптеров;
- ✓ VzljotSp DataReader – архивный считыватель, программы настройки адаптеров, СУБД (Firebird);
- ✓ VzljotSp MSI Бесплатная программа для сбора, сохранения и экспорта архивных данных с ограничением в 30 лицензий

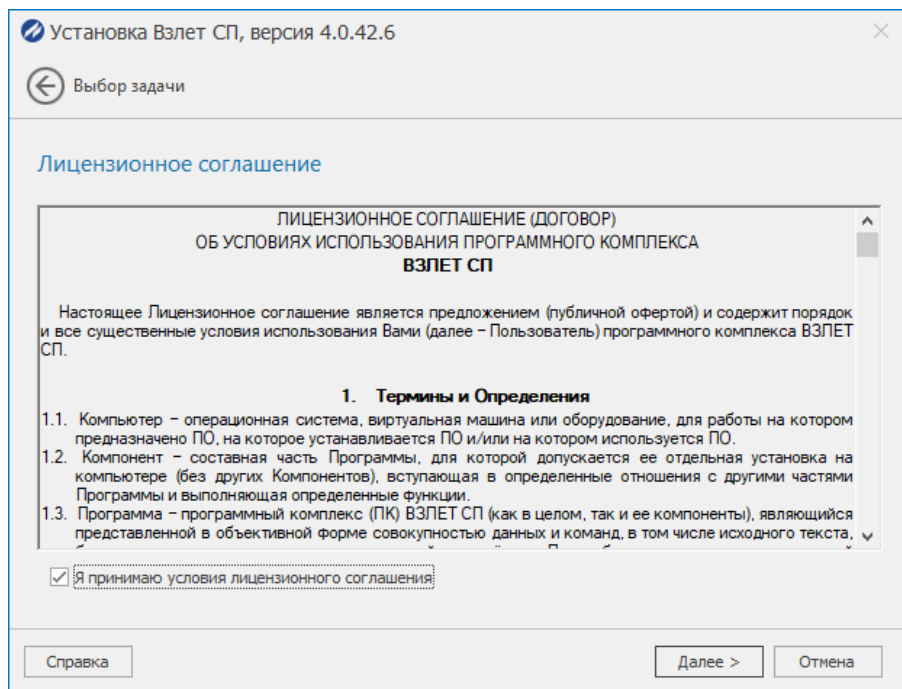
- ✓ Распаковать скаченный файл в корневую папку диска компьютера C:/ или D:/ (любую другую корневую папку). Данное действие необходимо чтобы избежать наличие в пути откуда устанавливается программное обеспечение знаков кириллицы.

- ✓ Запустить установочный файл в распакованной папке запуском «Setup».

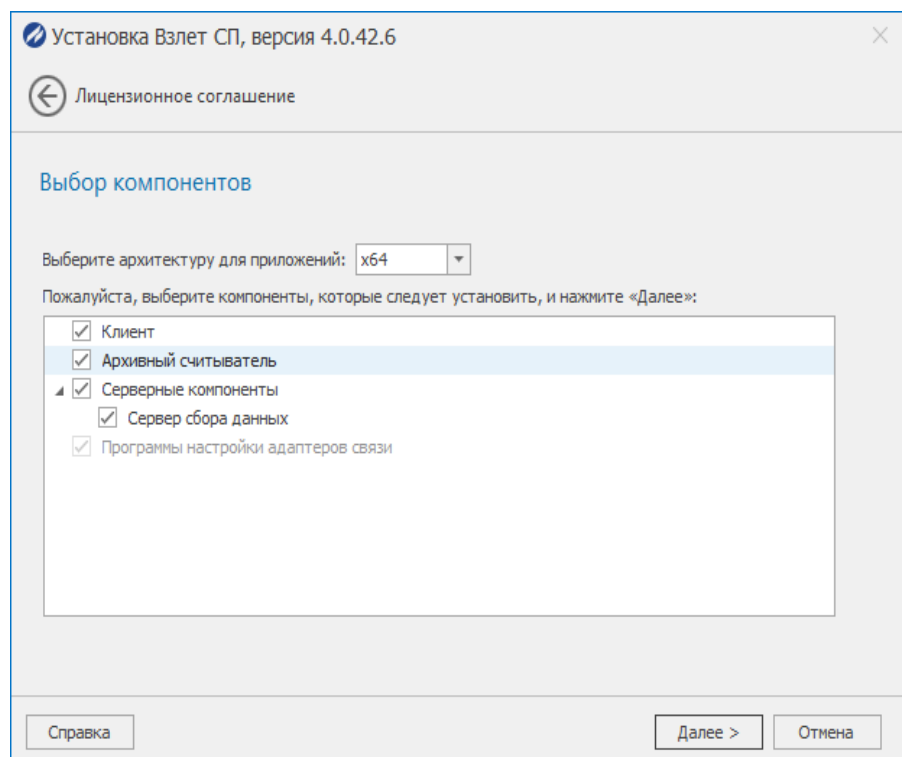
Имя	Дата изменения	Тип	Размер
Install	04.04.2023 12:27	Папка с файлами	
Program Files	04.04.2023 12:27	Папка с файлами	
Setup.exe	31.03.2023 11:09	Приложение	3 465 КБ



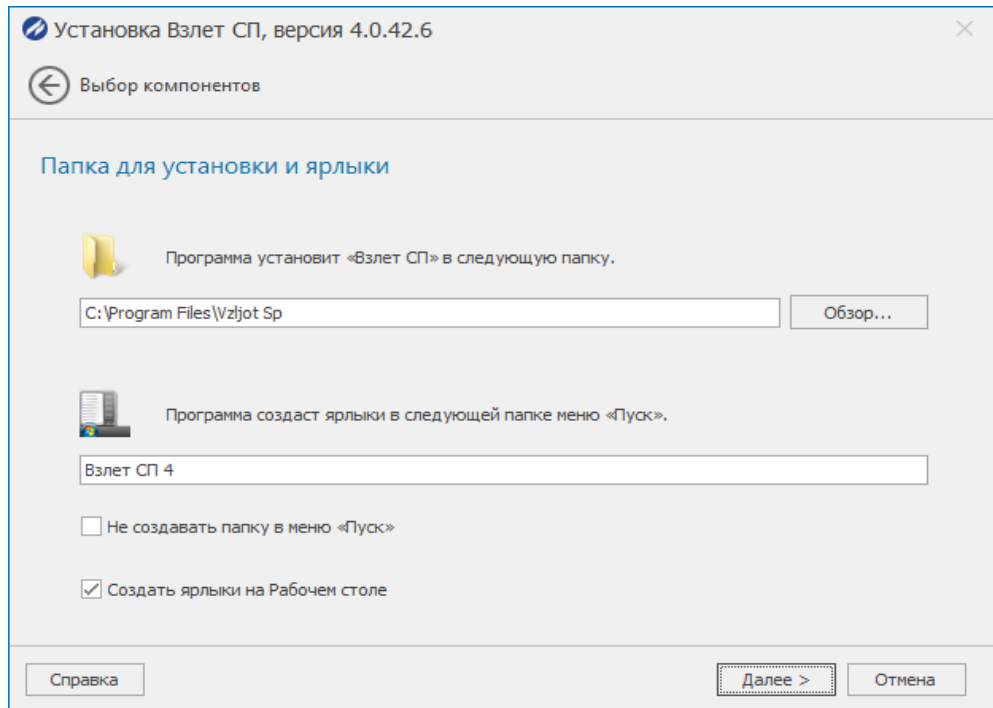
- ✓... Установить необходимые библиотеки Microsoft Visual C++
- ✓... Если персональный компьютер потребует перезагрузку, необходимо ее выполнить.
- ✓... После перезагрузки ПК автоматически продолжит установку.
- ✓... Необходимо ознакомиться и подтвердить лицензионное соглашение.



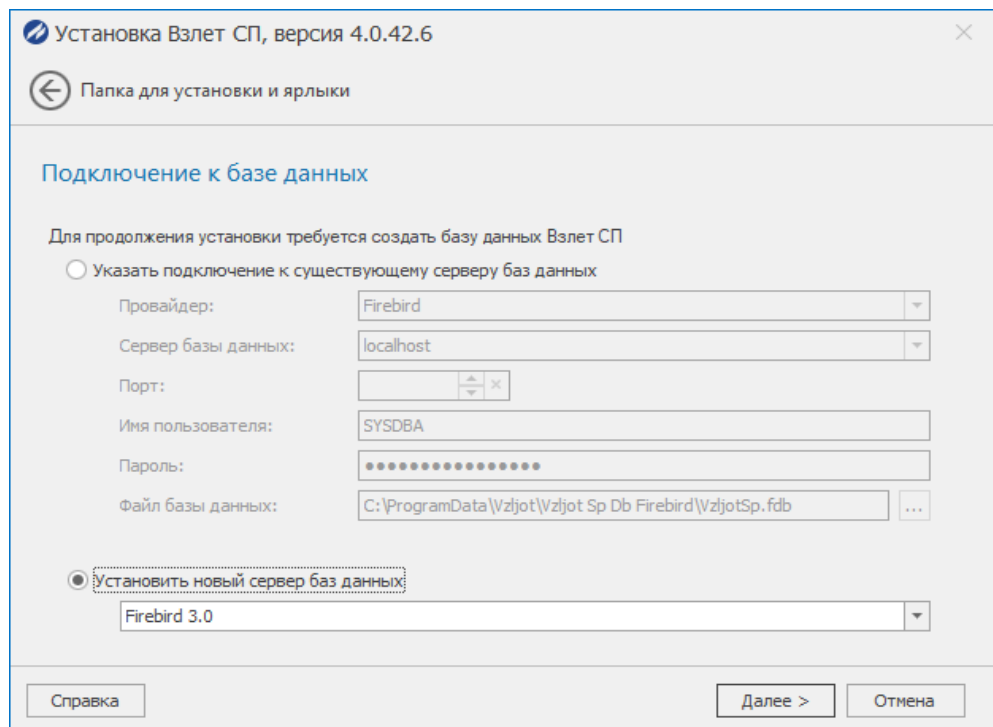
- ✓... Выбрать необходимые компоненты для загрузки:
 - Выбор архитектуры для приложения x64/x86.
 - Необходимо поставить галочку архивного считывателя.
 - Отмечаем пункт серверные компоненты и сервер сбора данных.



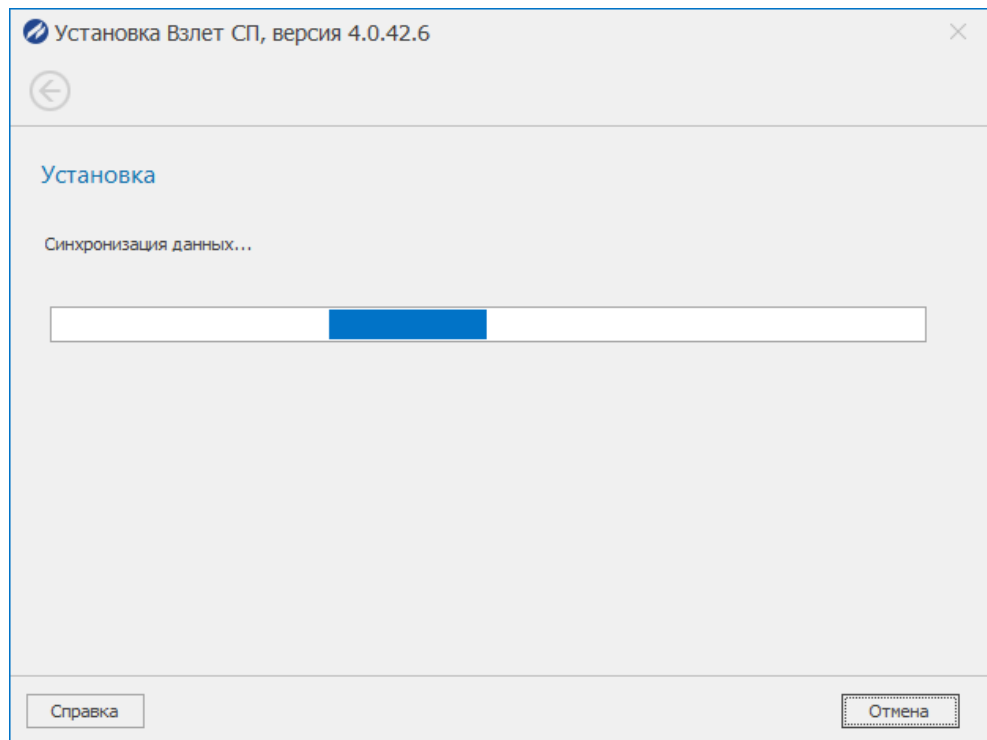
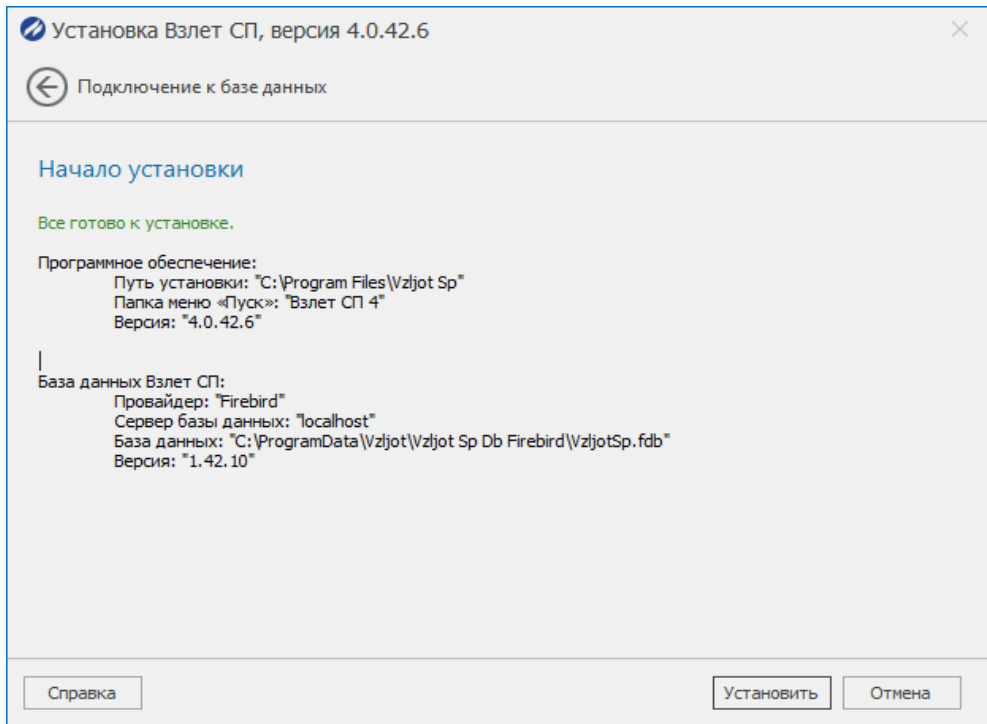
- ✓ Так же при необходимости можно установить драйвера Guardant.
- ✓ Папку для установки можно оставить по умолчанию или выбрать другой, указав путь (путь обязательно только латинские символы)

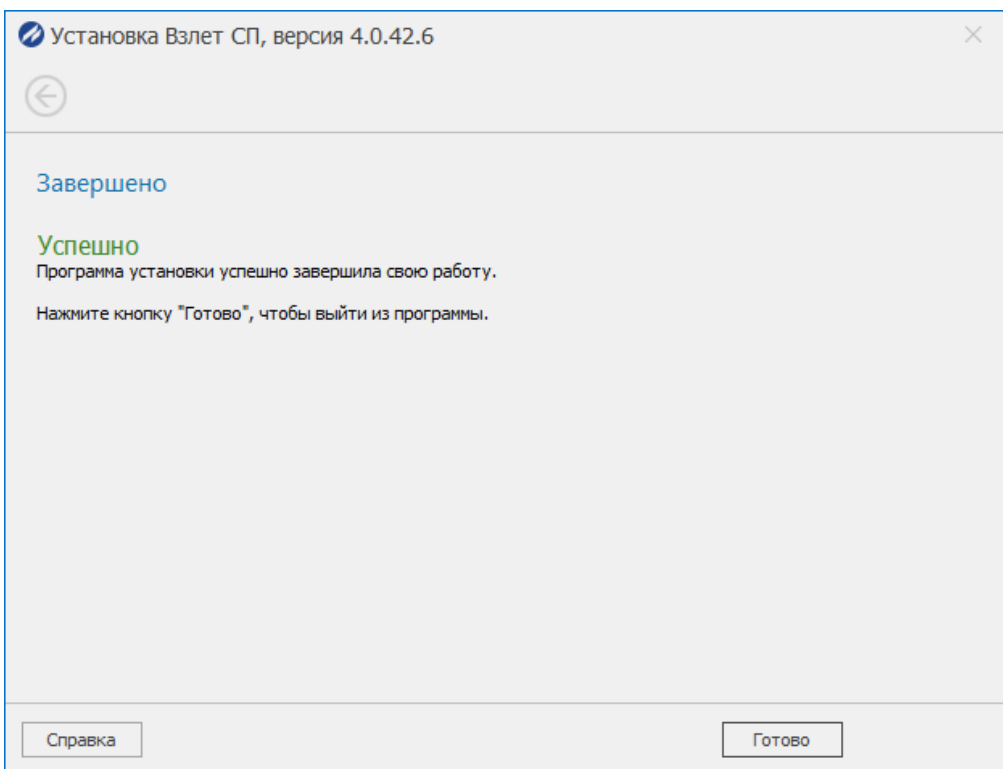
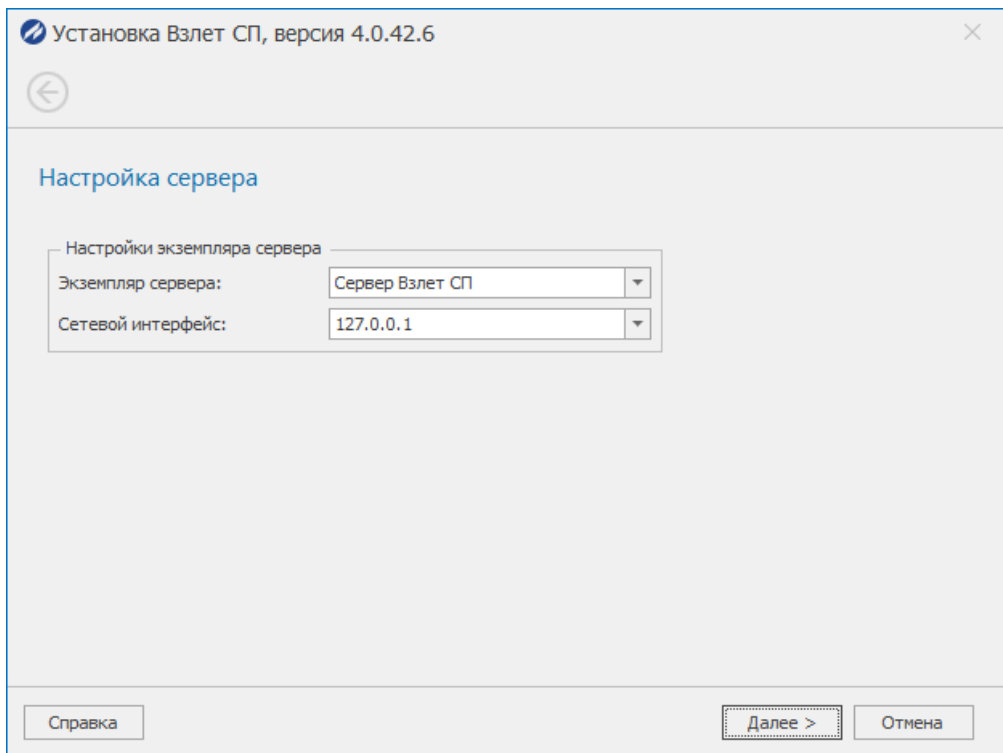


- ✓ Подключение к базе данных. Можно подключить к существующей базе данных, указав соответствующие параметры. При первой установке рекомендуется установка Firebird.

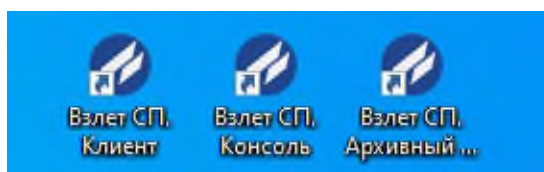


Отмечаем «далее» пока не пройдет установка.



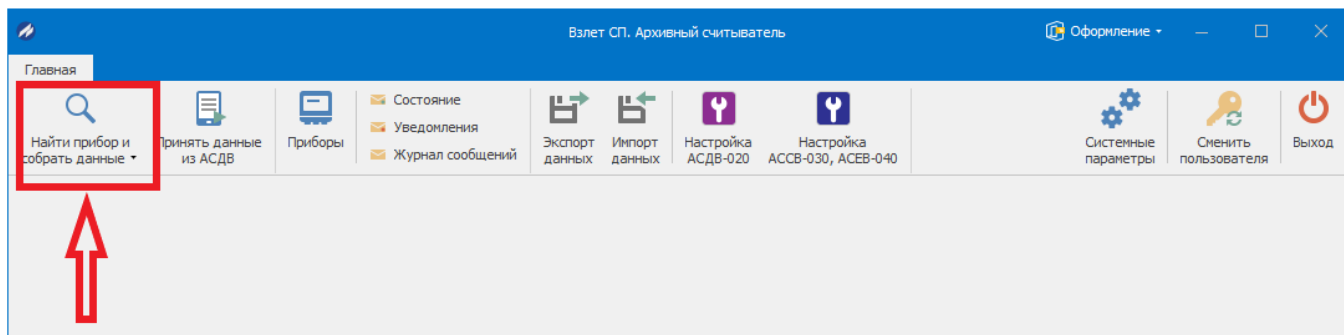


На рабочем столе появятся три приложения Взлет СП: консоль, клиент и архивный считыватель.



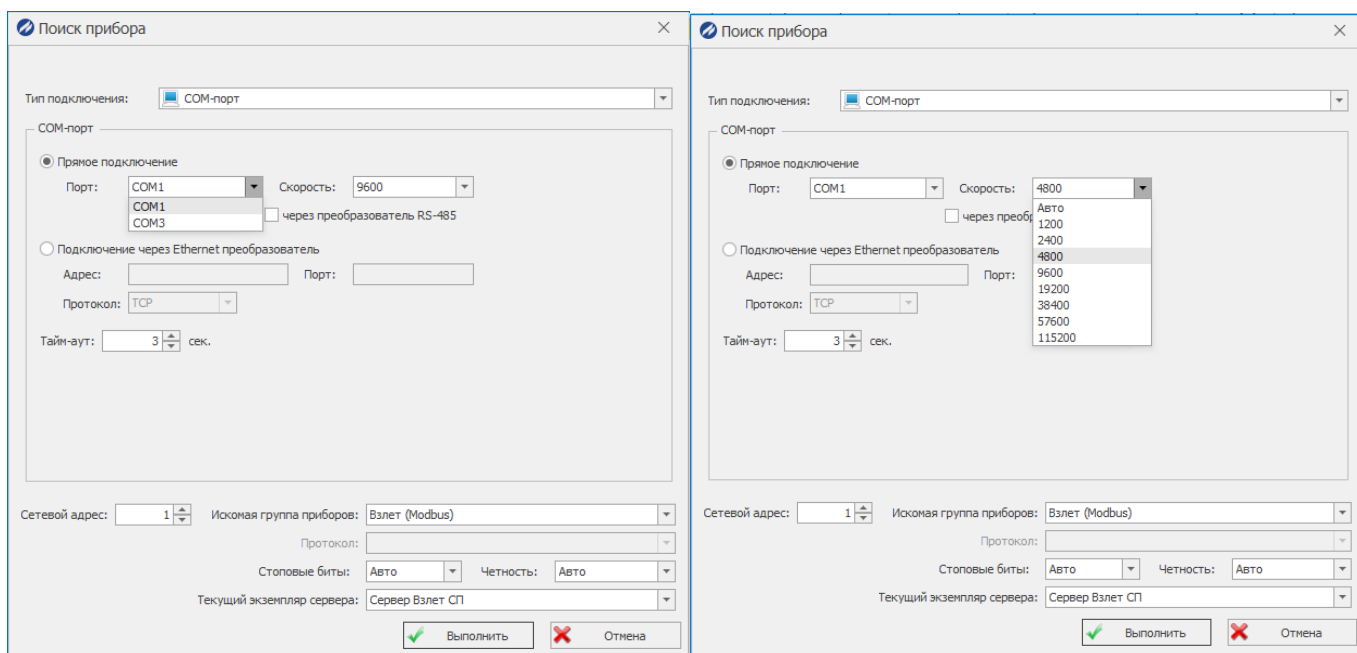
4. Подключение и настройка

- ✓ Подключаем персональный компьютер к необходимому прибору.
- ✓ Заходим во «Взлет СП. Архивный считыватель».
- ✓ Для отображения прибора в списке программы необходимо выполнить действие по поиску прибора «Найти прибор и собрать данные».

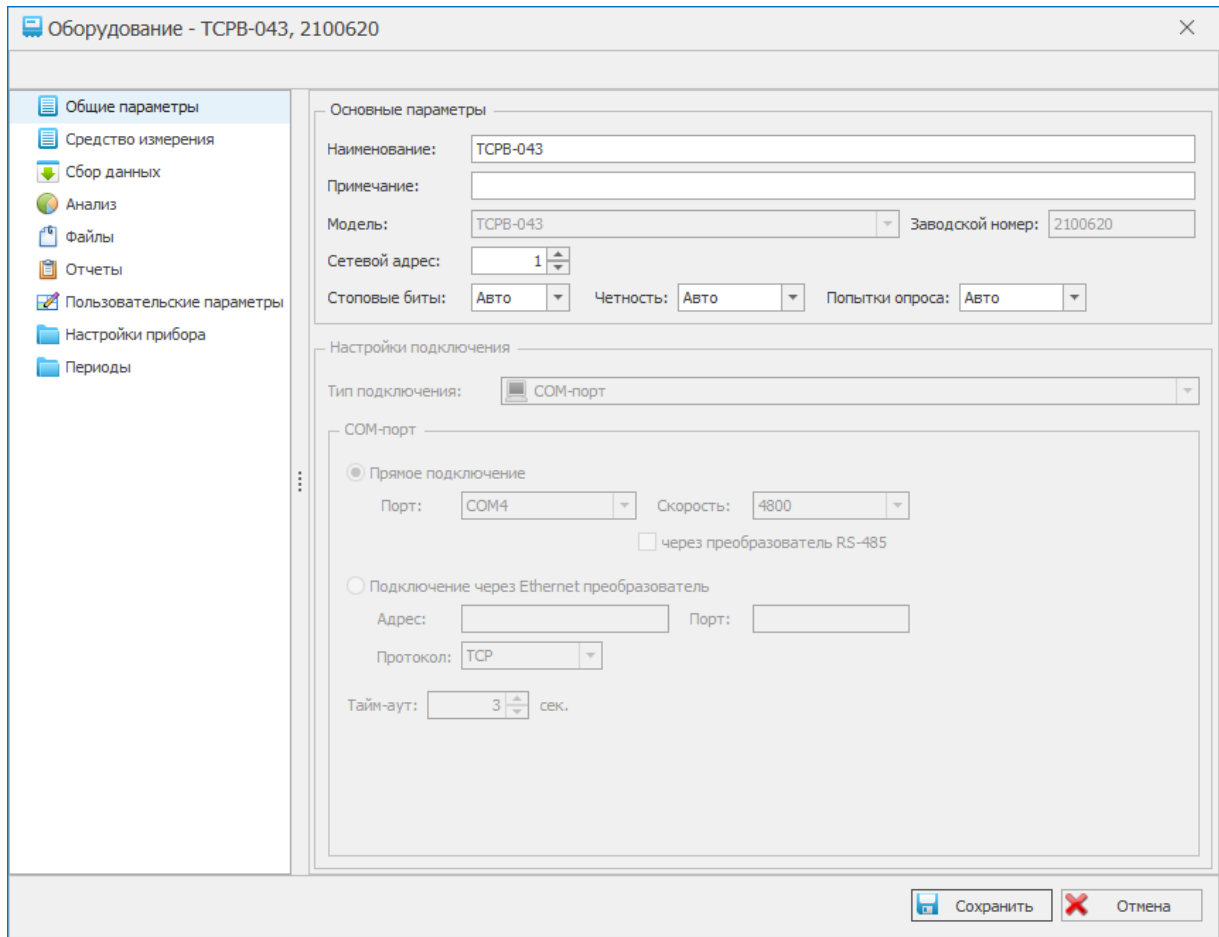


- ✓ Указываем данные для прямого подключения:

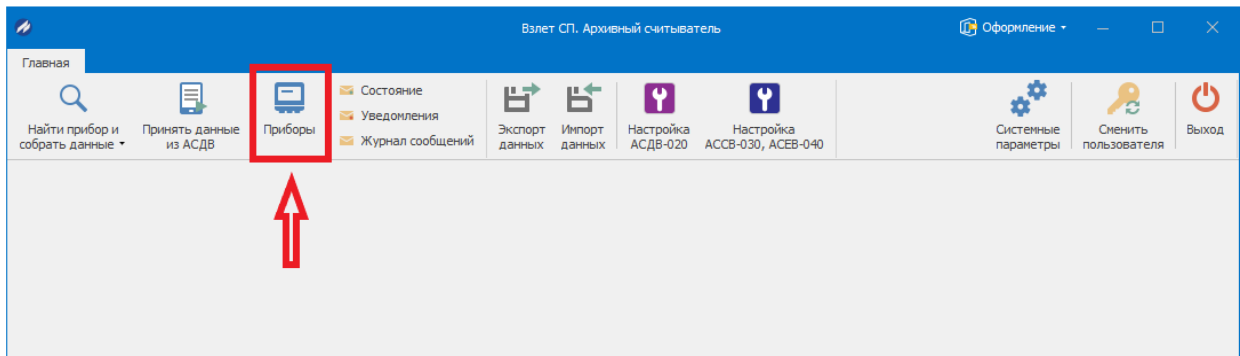
- COM-порт (узнать номер COM-порта можно в диспетчере устройств).
- Скорость (можно узнать в настройках вычислителя. Например, у ТСРВ-042 - 9600, ТСРВ-043 - 4800)



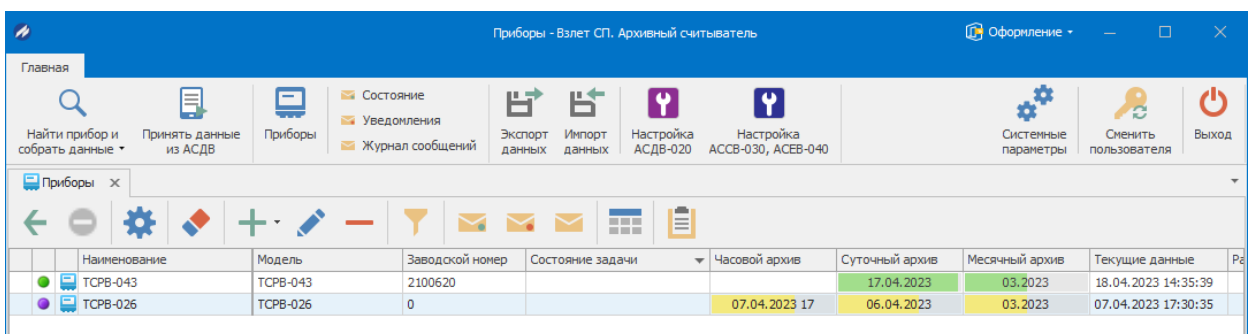
Прибор подключился и выдал информацию:



Для просмотра всех приборов необходимо перейти в раздел «Приборы».



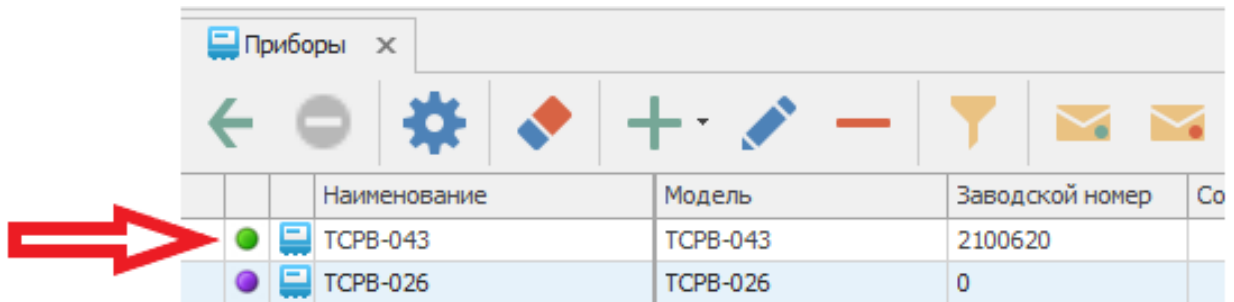
Откроется вкладка с приборами



Примечание:

Цветовая легенда значков, характеризующих состояние точек учета и приборов:

- ● – Работает нормально;
- ● – Нет архива;



The screenshot shows a window titled "Приборы" (Devices) with a toolbar containing navigation and management icons. Below the toolbar is a table with the following data:

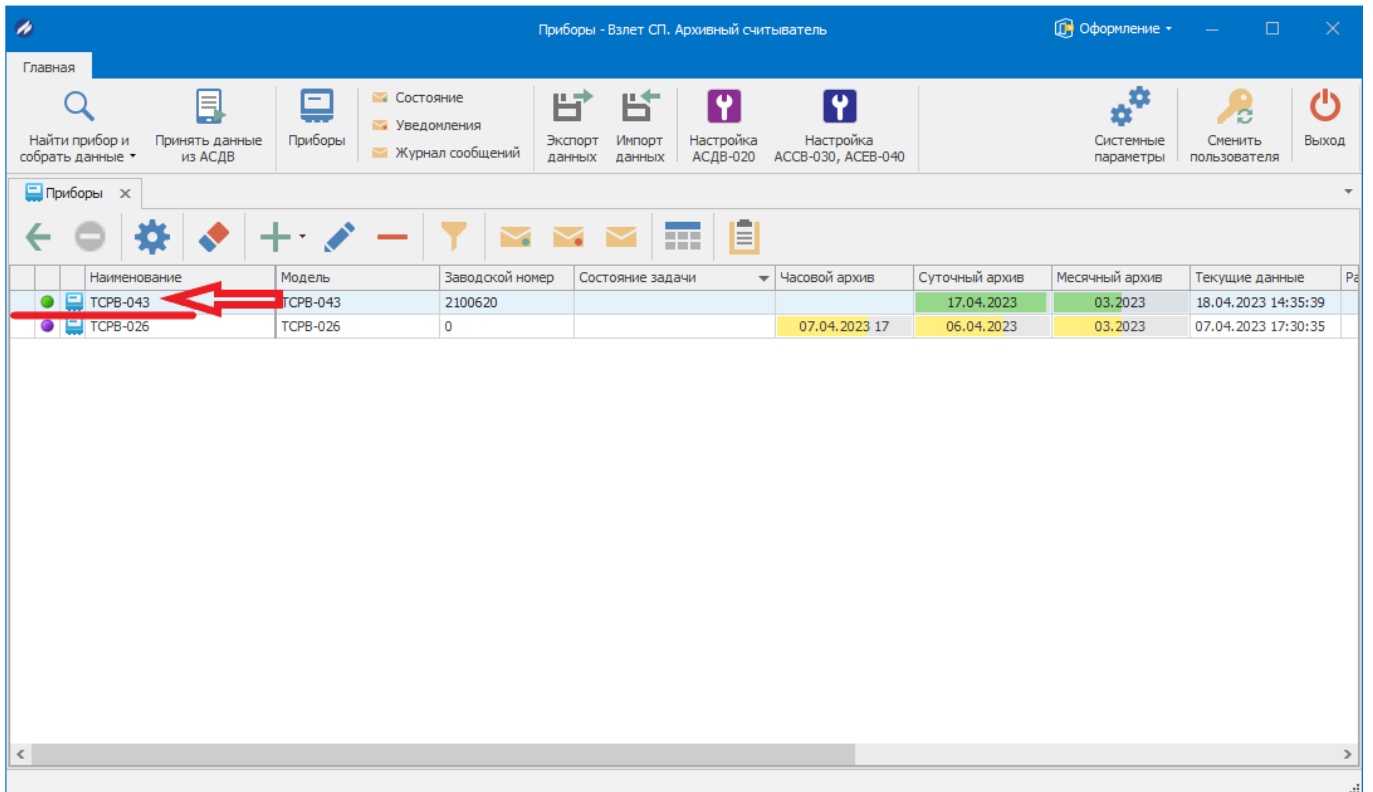
		Наименование	Модель	Заводской номер	Со
	●	ТСРВ-043	ТСРВ-043	2100620	
	●	ТСРВ-026	ТСРВ-026	0	

5. Сбор данных и просмотр.

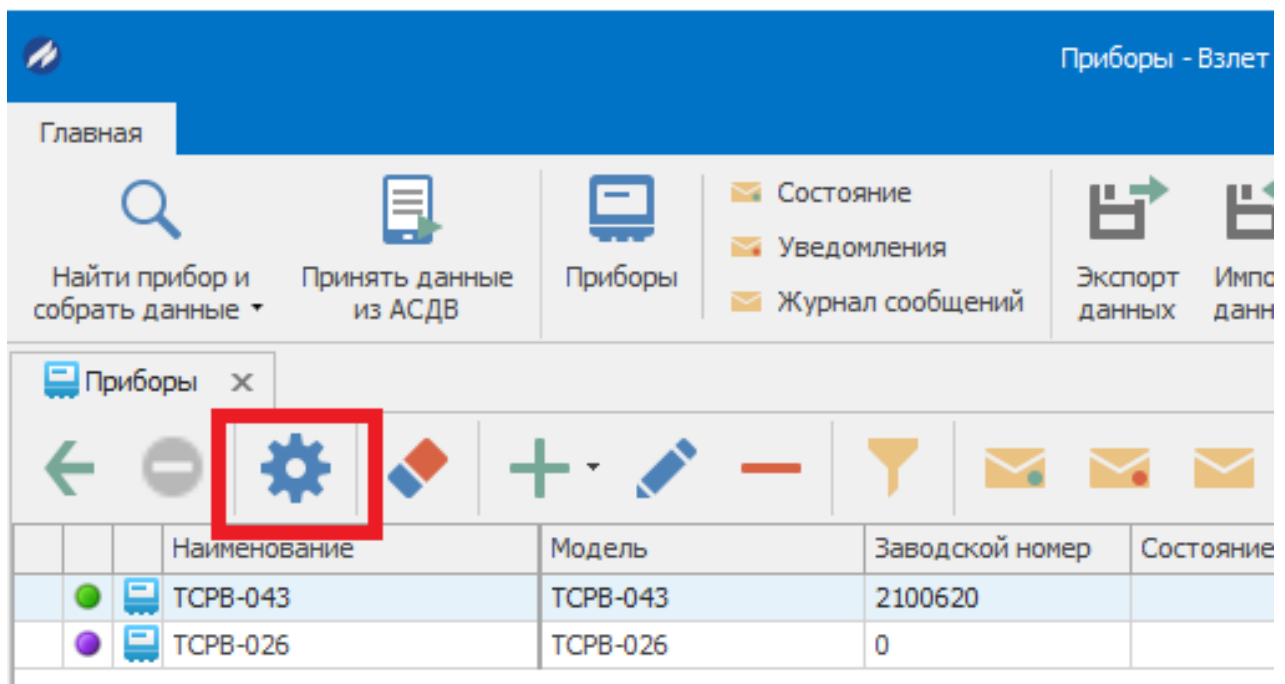
5.1. Сбор данных.

Чтобы произвести сбор данных с прибора учета, необходимо:

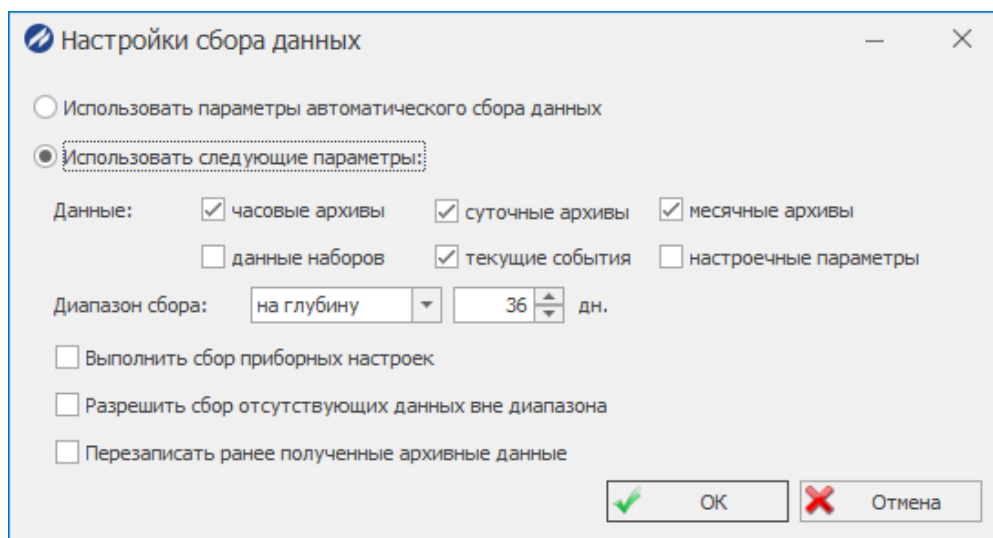
- ✓ Выделить в ПО нужный прибор, с которого будете собрать данные.



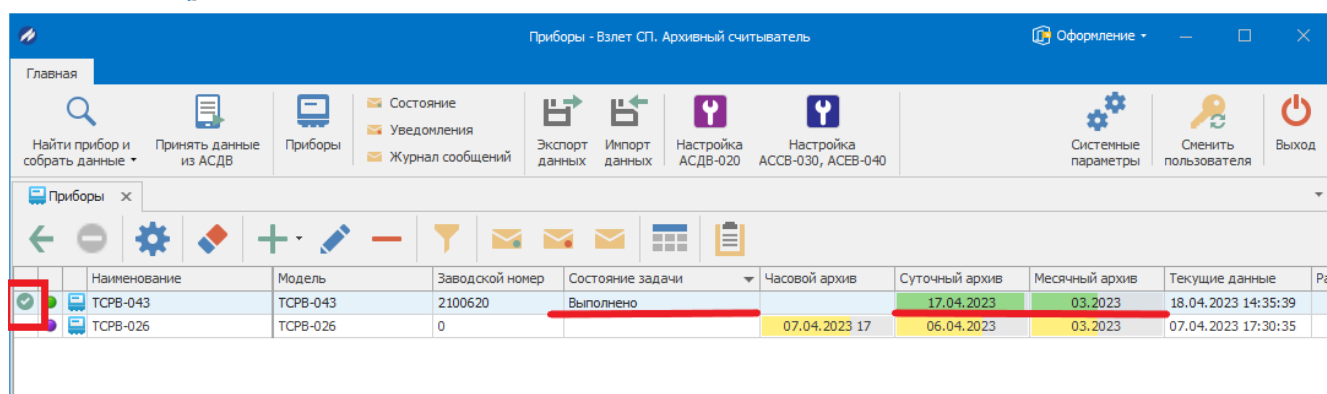
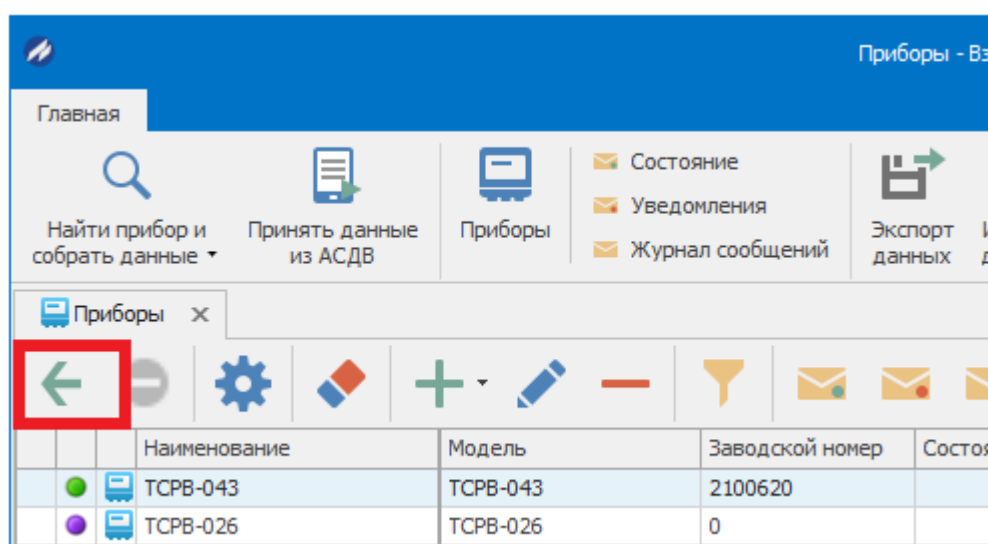
- ✓ Произвести настройку глубины снятия архива.



Снять архив можно указав определенные даты или указать глубину диапазона сбора.



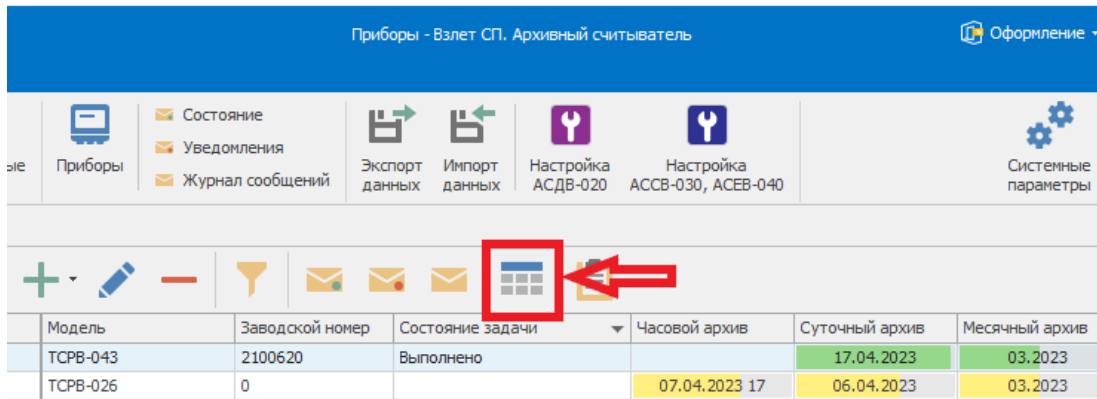
На панели инструментов нажав кнопку «сбор показаний» собрать данные с прибора:



После выполнения задачи, индикаторы загорятся зеленым цветом и состояние задачи будет «Выполнено»

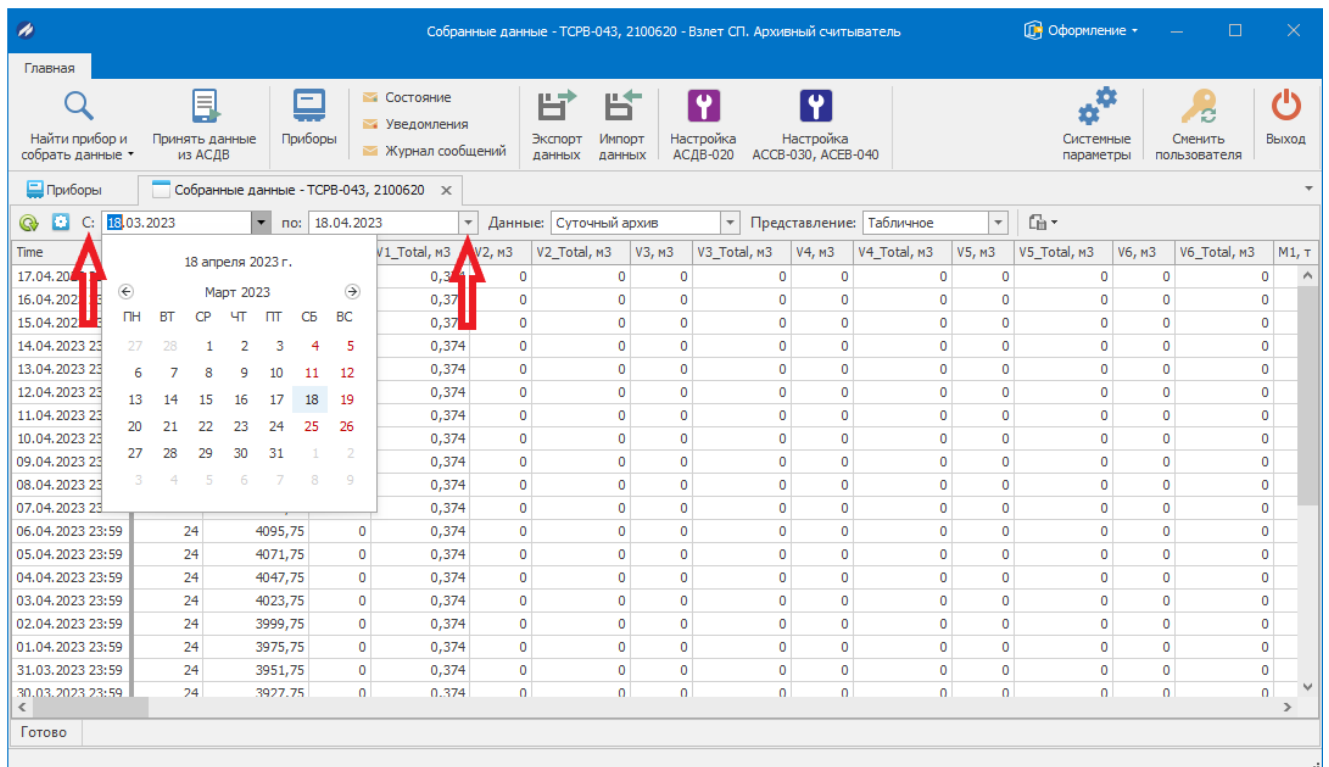
5.2. Просмотр данных

- Перейти в раздел, нажав на кнопку на панели инструментов - «просмотр собранных данных».

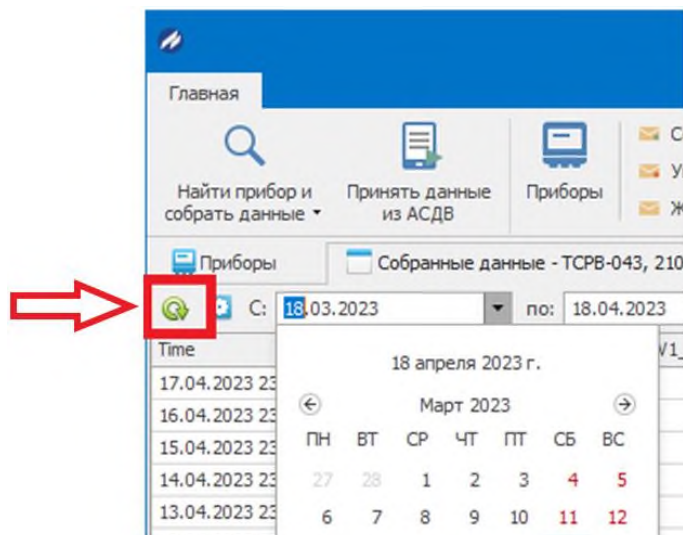


- В окне «параметры отчета» необходимо:

- Выбрать тип архива (суточный, часовой, месячный).
- Выбрать период («с» и «по»), за который необходимо вывести данные.

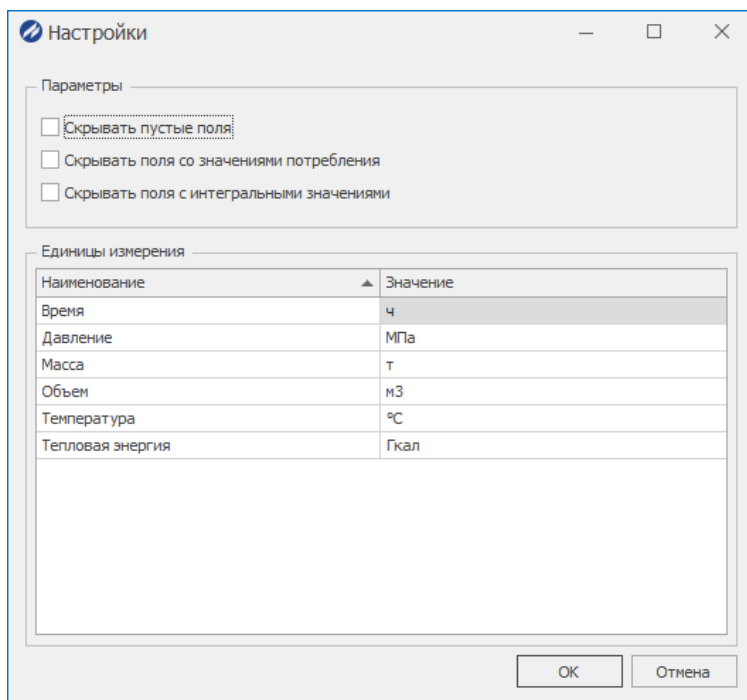
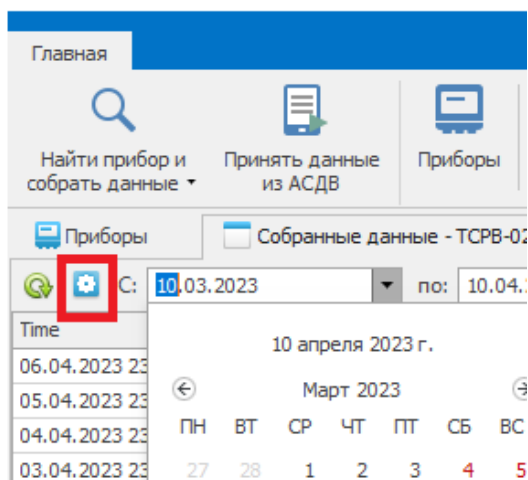


Далее нажимаем кнопку «Обновить»



Примечание:

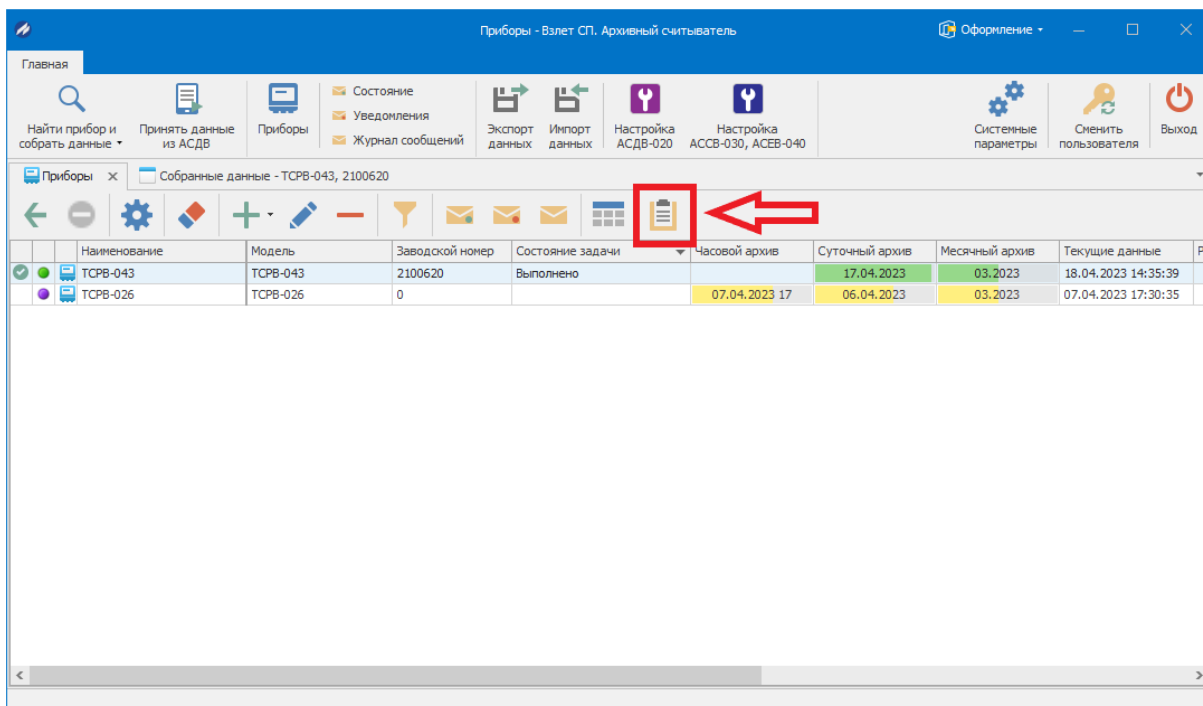
Для отображения (скрытия) накопительных данных нужно нажать на кнопку - «настройка» и снять (поставить) галку «скрывать поля с интегральными значениями».



6. Построение отчетной формы

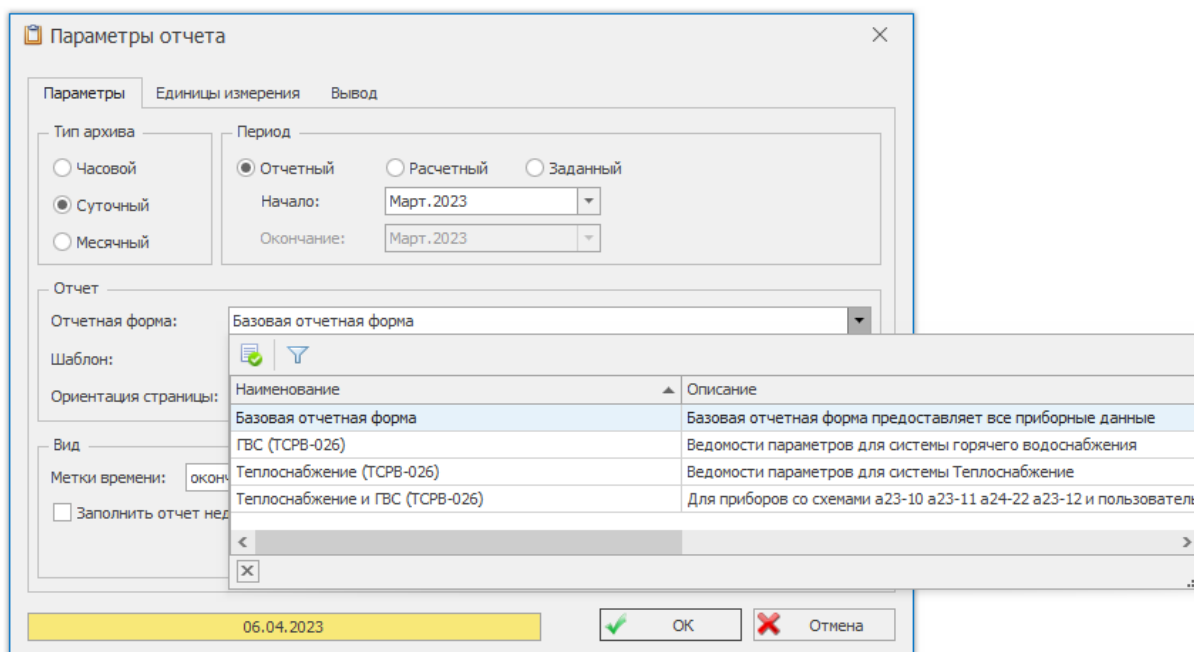
Для построения отчетной формы необходимо:

- ✓ Выделить прибор, по которому необходимо сформировать отчет.
- ✓ В панели инструментов выбрать «Ведомость параметров».



- ✓ Указать необходимые параметры для отчета:

- Тип архива: часовой, суточный, месячный.
- Период: отчетный, расчетный, заданный.
- Отчетная форма (выбрать подходящую из раскрывающегося списка).



Полученный отчет можно сразу отправить на печать, либо сохранить в удобном формате на жесткий диск.

Отчет TCRB-043, 2100620 - Вилет СП. Архивный считыватель

Найти прибор и собрать данные, Принять данные из АСДВ, Приборы, Состояние, Уведомления, Журнал сообщений, Экспорт данных, Импорт данных, Настройка АСДВ-020, Настройка АССВ-030, АССВ-040

Приборы, Собранные данные - TCRB-043, 2100620, Отчет TCRB-043, 2100620

95%

Потребитель Адрес Договора

та параметров потребления тепловой энергии и теплоносителя по теплосистеме 1
за период с 01.03.2023 по 31.03.2023
Тип прибора: TCRB-043
Номер прибора: 2100620
Gmin:
Gmax:

	M1, т	M2, т	V1, м3	V2, м3	P1, МПа	P2, МПа	t1, °C	t2, °C	Траб_штат1, ч	События
01	0.000	0.000	0.000	0.000	0.10	0.10	0.00	0.00	0.00	Стат:3;Статизм:0;51;54
02	0.000	0.000	0.000	0.000	0.10	0.10	0.00	0.00	0.00	Стат:3;Статизм:0;51;54
03.03.23	0.000	0.000	0.000	0.000	0.000	0.000	0.10	0.10	0.00	Стат:3;Статизм:0;51;54
04.03.23	0.000	0.000	0.000	0.000	0.000	0.000	0.10	0.10	0.00	Стат:3;Статизм:0;51;54
05.03.23	0.000	0.000	0.000	0.000	0.000	0.000	0.10	0.10	0.00	Стат:3;Статизм:0;51;54
06.03.23	0.000	0.000	0.000	0.000	0.000	0.000	0.10	0.10	0.00	Стат:3;Статизм:0;51;54
07.03.23	0.000	0.000	0.000	0.000	0.000	0.000	0.10	0.10	0.00	Стат:3;Статизм:0;51;54
08.03.23	0.000	0.000	0.000	0.000	0.000	0.000	0.10	0.10	0.00	Стат:3;Статизм:0;51;54
09.03.23	0.000	0.000	0.000	0.000	0.000	0.000	0.10	0.10	0.00	Стат:3;Статизм:0;51;54
10.03.23	0.000	0.000	0.000	0.000	0.000	0.000	0.10	0.10	0.00	Стат:3;Статизм:0;51;54
11.03.23	0.000	0.000	0.000	0.000	0.000	0.000	0.10	0.10	0.00	Стат:3;Статизм:0;51;54
12.03.23	0.000	0.000	0.000	0.000	0.000	0.000	0.10	0.10	0.00	Стат:3;Статизм:0;51;54
13.03.23	0.000	0.000	0.000	0.000	0.000	0.000	0.10	0.10	0.00	Стат:3;Статизм:0;51;54
14.03.23	0.000	0.000	0.000	0.000	0.000	0.000	0.10	0.10	0.00	Стат:3;Статизм:0;51;54
15.03.23	0.000	0.000	0.000	0.000	0.000	0.000	0.10	0.10	0.00	Стат:3;Статизм:0;51;54
16.03.23	0.000	0.000	0.000	0.000	0.000	0.000	0.10	0.10	0.00	Стат:3;Статизм:0;51;54
17.03.23	0.000	0.000	0.000	0.000	0.000	0.000	0.10	0.10	0.00	Стат:3;Статизм:0;51;54
18.03.23	0.000	0.000	0.000	0.000	0.000	0.000	0.10	0.10	0.00	Стат:3;Статизм:0;51;54
19.03.23	0.000	0.000	0.000	0.000	0.000	0.000	0.10	0.10	0.00	Стат:3;Статизм:0;51;54
20.03.23	0.000	0.000	0.000	0.000	0.000	0.000	0.10	0.10	0.00	Стат:3;Статизм:0;51;54
21.03.23	0.000	0.000	0.000	0.000	0.000	0.000	0.10	0.10	0.00	Стат:3;Статизм:0;51;54
22.03.23	0.000	0.000	0.000	0.000	0.000	0.000	0.10	0.10	0.00	Стат:3;Статизм:0;51;54
23.03.23	0.000	0.000	0.000	0.000	0.000	0.000	0.10	0.10	0.00	Стат:3;Статизм:0;51;54
24.03.23	0.000	0.000	0.000	0.000	0.000	0.000	0.10	0.10	0.00	Стат:3;Статизм:0;51;54

Подготовлен программным комплексом «Вилет СП», www.viljet.ru

Страница 1 из 2

Документ Adobe Acrobat
Документ HTML
Документ MHT
Форматированный текст
Документ Excel
Документ Excel 2007
CSV файл
Текстовый документ
Картинка

пара

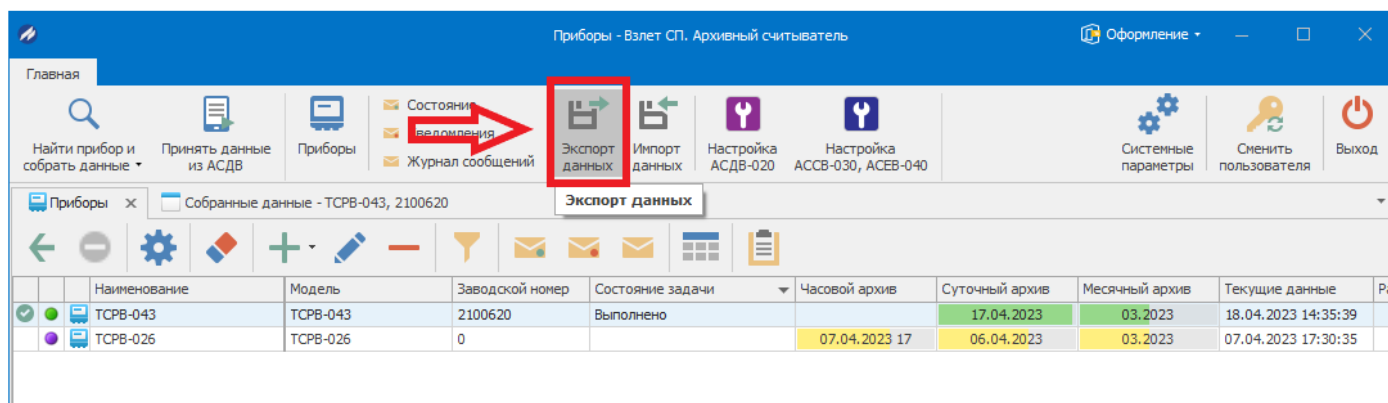
ебите
с:
вор:
Дата
01.03.2
02.03.2
03.03.23

M1, т
с
с

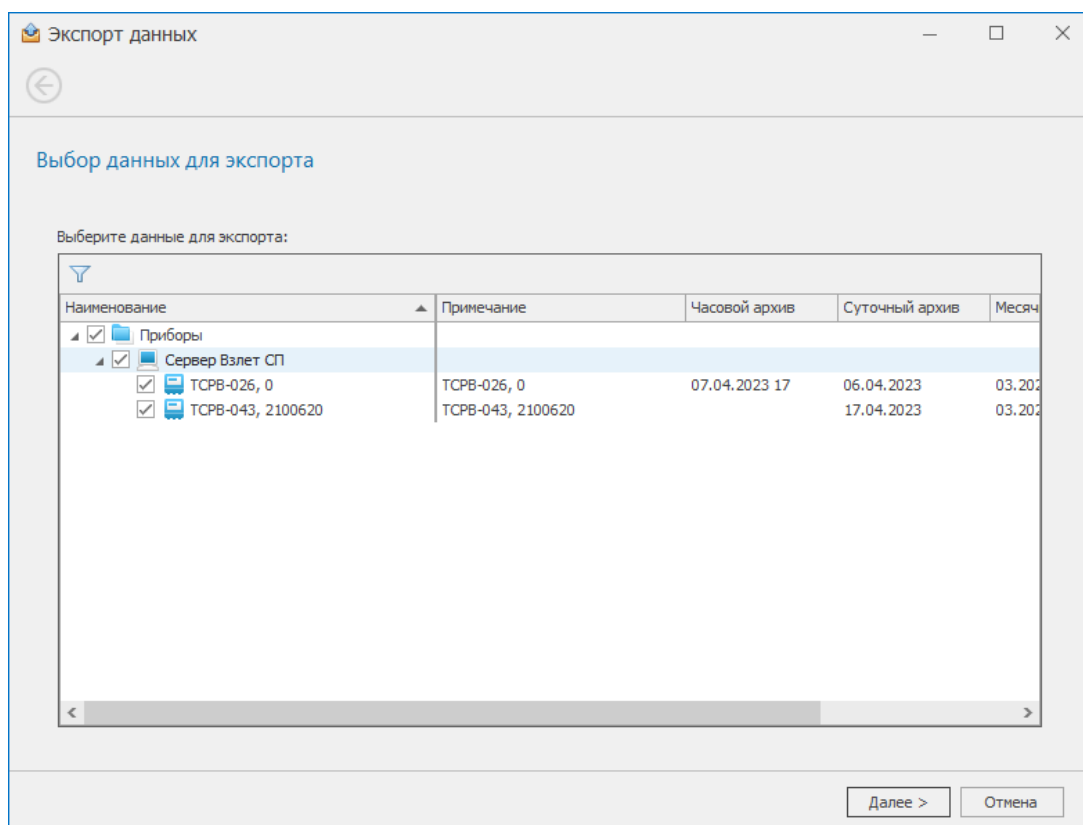
7. Экспорт и импорт данных из ПО

Архивный считыватель ПК «Взлет СП» позволяет экспортировать данные в клиентское приложение «Взлет СП» zip архивом.

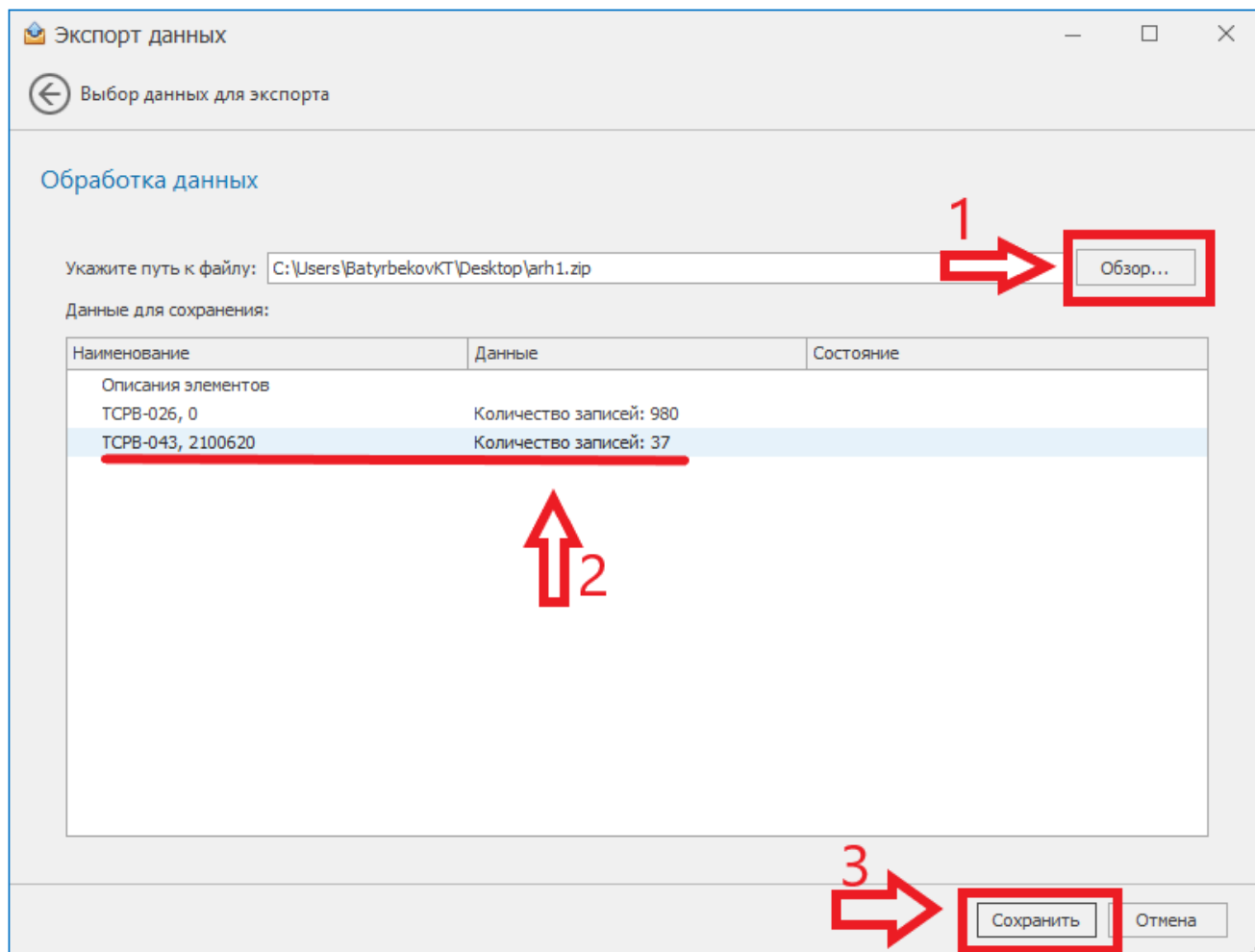
7.1. Экспорт данных.



Указываем данные для экспорта.

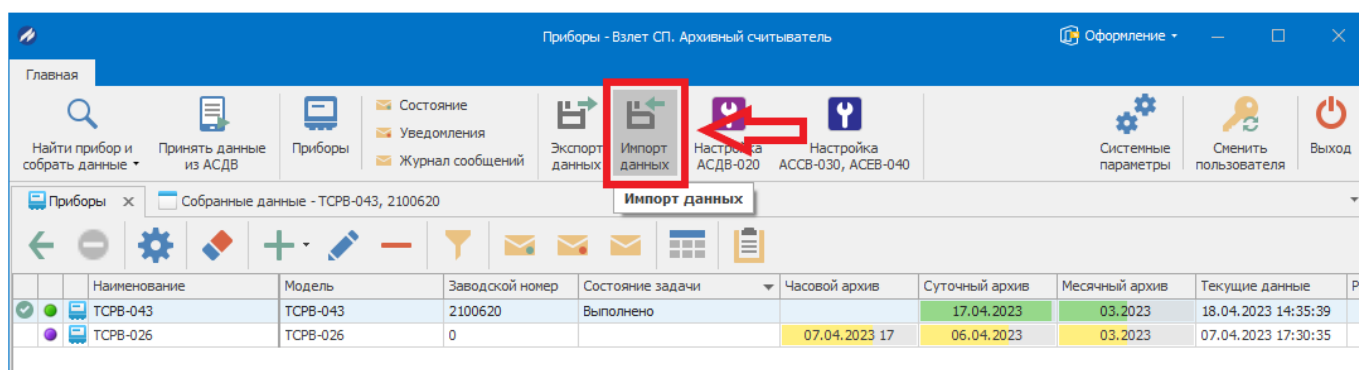


- Указываем путь к файлу, куда сохранится собранных архив с данными; данные для сохранения, выбираем рабочий прибор.

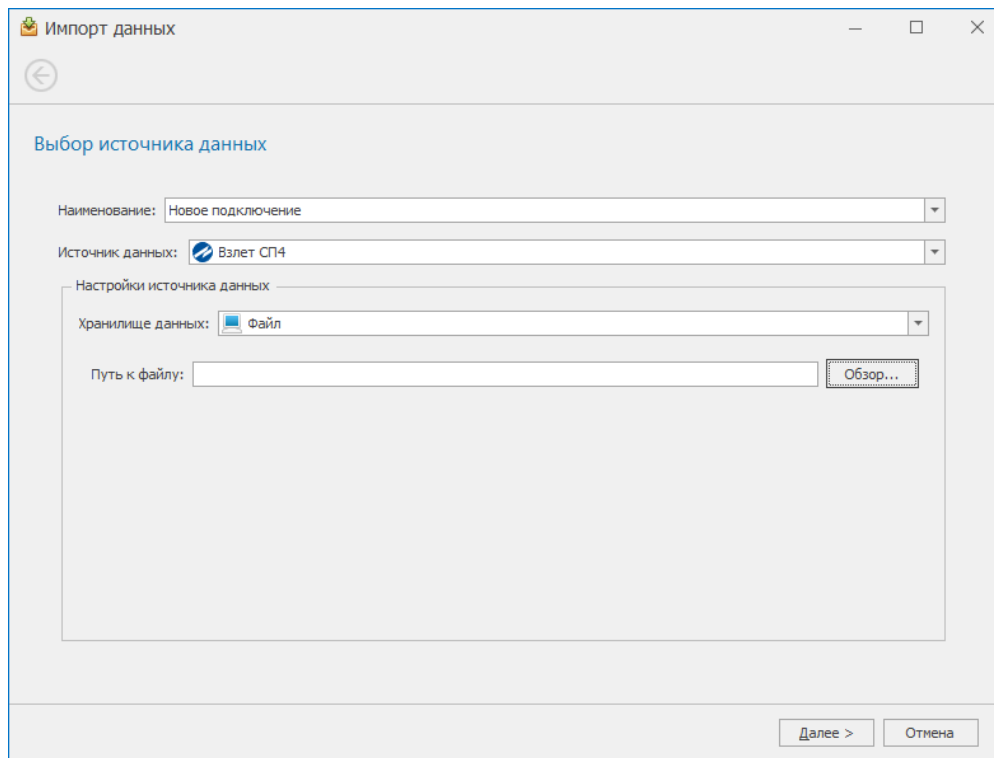


7.2. Импорт данных

Данные в архивный считыватель ПК «Взлет СП» так же можно импортировать из файлов.



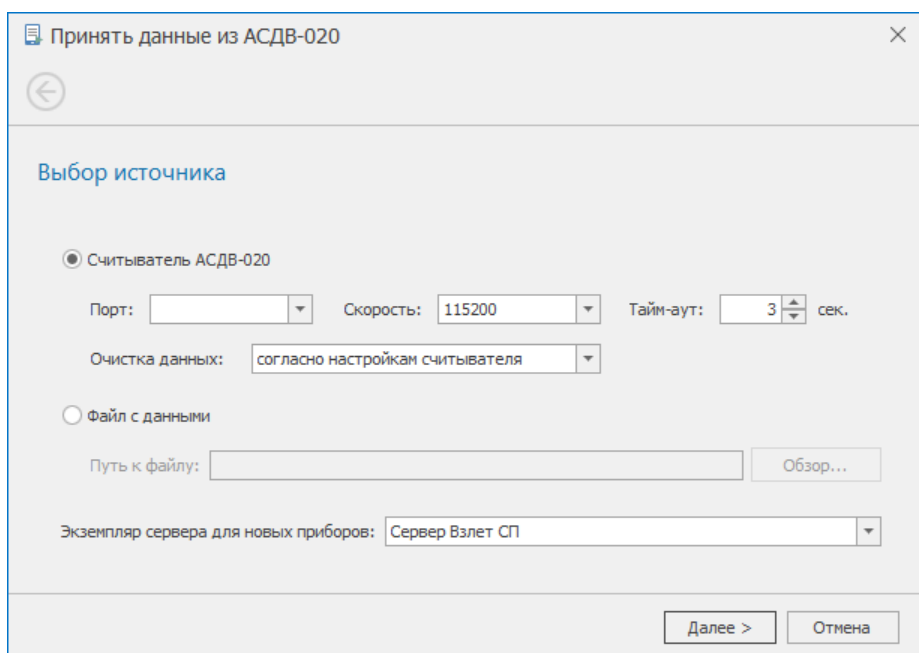
Указать путь к файлу, где сохранен архив с данными.



7.3. Принятие данных с АСДВ.

Архивный считыватель позволяет принимать данные, собранные переносным устройством - АСДВ-020.

Для этого необходимо подключить АСДВ-020 к ПК, либо сохранить данные, собранные с переносного устройства на компьютер, где установлена программа «Архивный считыватель» и указать в ПО, каким методом принять данные («Считыватель АСДВ-020»/ «Файл с данными»).

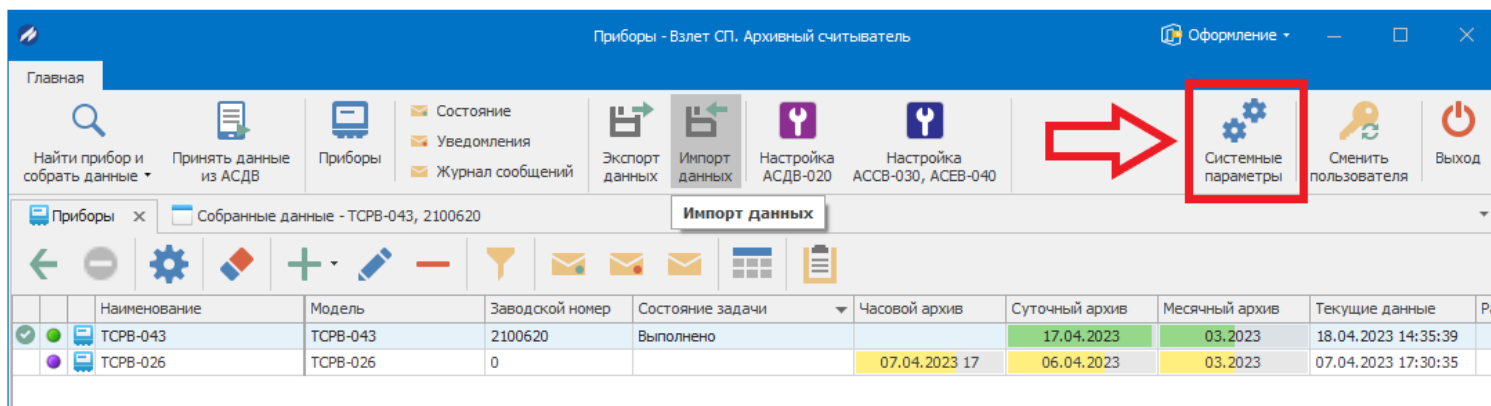


8. Возможные ошибки

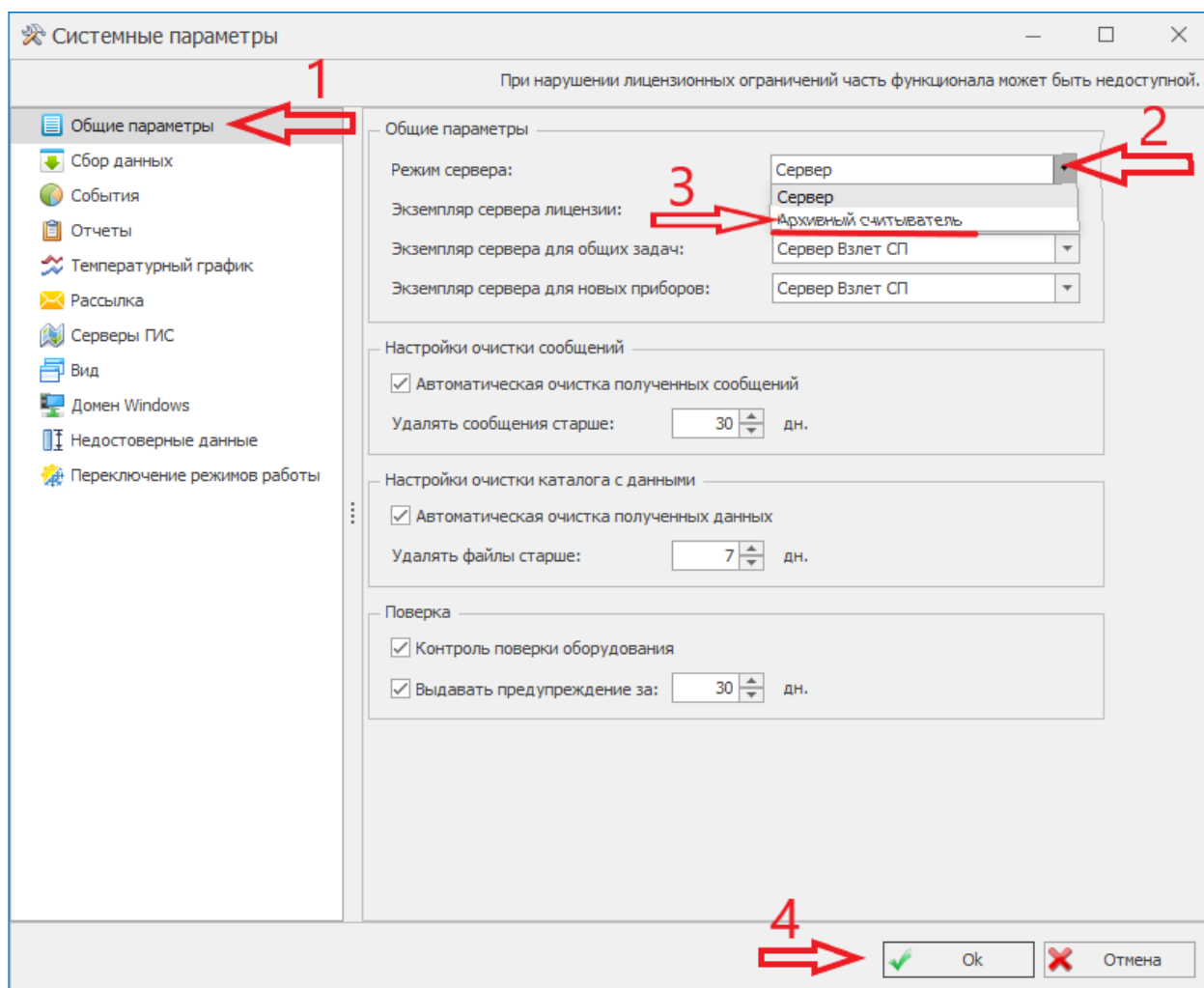
При настройке сбора данных с приборов может возникнуть ошибка «Ошибка 110: Нарушено лицензионное соглашение»

Для ее устранения необходимо:

- Во вкладке «Системные параметры» изменить настройки системных параметров.

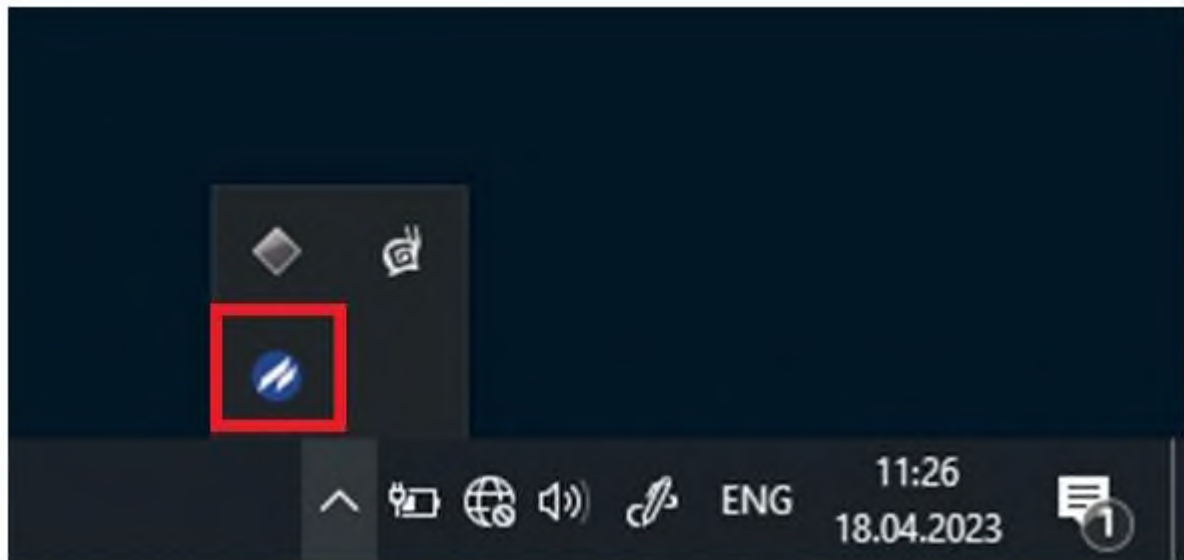
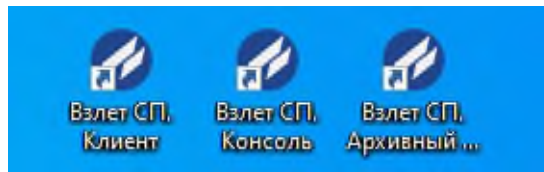


- «Общие параметры» - «Режим сервера» - из раскрывающегося списка установить «Архивный считыватель» - «ОК».

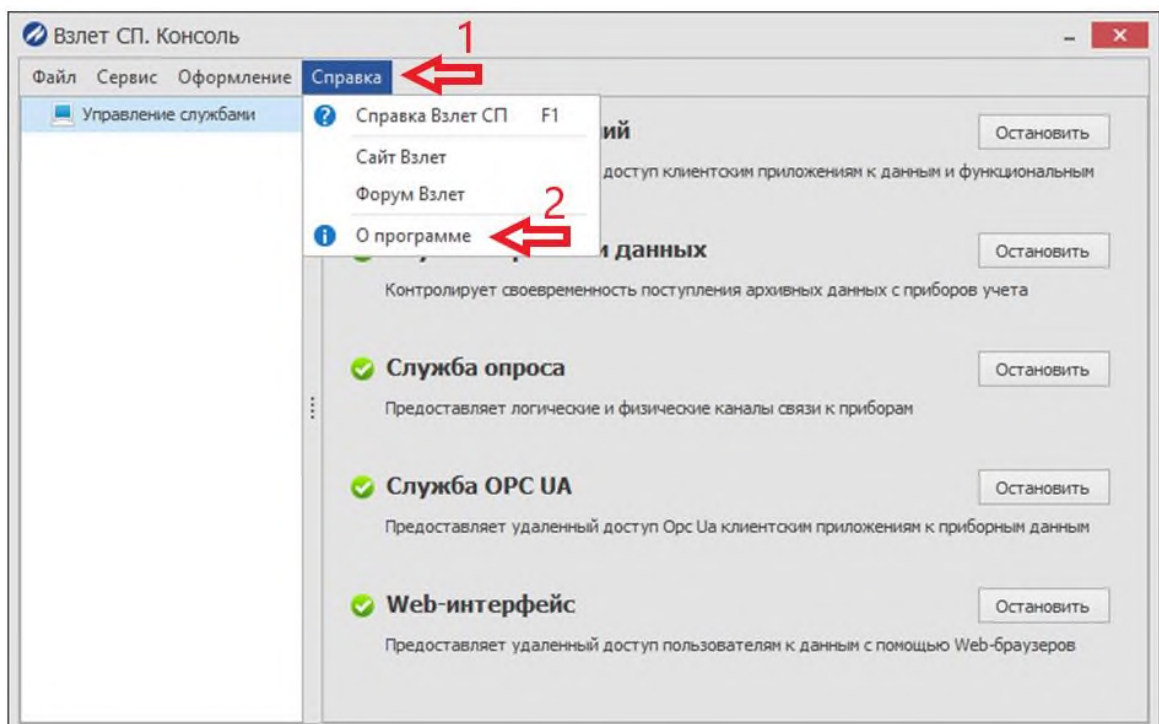


- ✓ Для подгрузки смены сервера рекомендуется перезапустить архивный считыватель ПК «Взлет СП».

Убедиться о смене сервера можно через приложение «ВзлетСП.Консоль»



Во вкладке «Справка» - «О программе»

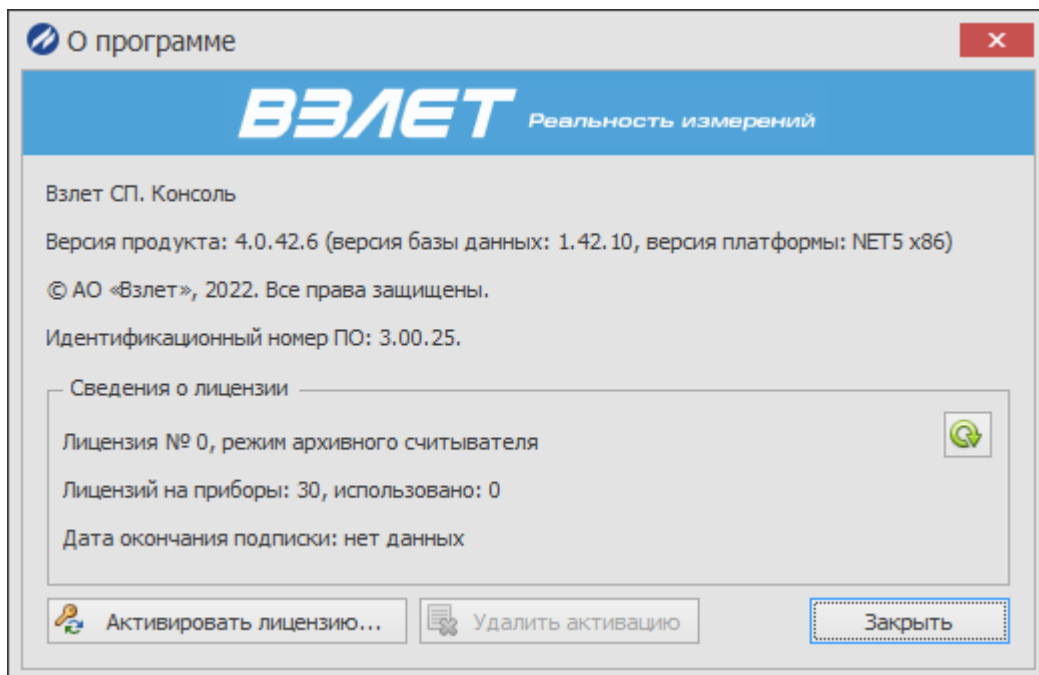


в сведениях о лицензии должно отображаться:

«Лицензия №0, режим архивного считывателя

Лицензий на приборы 30, использовано 0.»

Пример:



Если отображается другая информация, то необходимо перезагрузить персональный компьютер и снова проверить через приложение «ВзлетСП.Консоль».

- ✓ После данных манипуляций можно снова заходить в архивный считыватель ПК «Взлет СП» и продолжать работу.